

創刊号

2013.12.1
年2回発行
(8/1・12/1)

盛岡市上下水道局広報



みずの輪

mizunowa

宇宙に浮かぶ青く輝く地球。ここに暮らすすべての生きものにとって欠くことのできない大切な資源、水。

私たちの街・盛岡は周囲を緑深い山々に囲まれ、幾筋もの川が市街地を貫き流れています。良質で豊かな水は、まさに自然の力が生み出す贈り物です。

上下水道局は昼夜を問わずに、安全で安心できる良質な水道水をつくり、お届けしています。また、環境に配慮した汚水処理にも力を尽くしています。

こうした水道と下水道を分かりやすく紹介し、理解を深めてもらおうと広報紙『みずの輪』を創刊いたしました。

水をテーマに生活を支える話題をお伝えしてまいります。

上下水道局のしごと No.1

経営企画課



ここでは、水道料金や下水道使用料の使い道を決めたり、お金の出し入れをしています。そして、将来にわたって安定した経営ができるように計画を立て、検討や分析などを行っています。

また、広報活動を担当。『みずの輪』の発行や、ホームページの管理もしています。

写真は毎年6月に開催する水道施設見学会です。皆さんもぜひご参加ください！



毎年大人気の『水の飲み比べ』

Topics トピックス



10月下旬、私たちの職場に乙部中学校と下小路中学校から、それぞれ3人の中学生がやってきました。

乙部中学校の生徒は、漏水探知機で水漏れの音を聞き分けたり、舗装に隠れたバルブを金属探知機で探してドリルで掘り出す作業などを体験。

また、下小路中学校の生徒は2日間の日程で、水道水の水質検

査や浄水場の運転管理、下水道工事の現場監督、応急給水活動を体験しました。

最初は緊張していたようですが、私たち職員と一緒に作業を進めるうちに笑顔も見られ、生徒からは「水道や下水道の大切さが分かった」「川を汚さないようにしたい」「体験した仕事に興味を持った」という感想をいただき、私たちにとても良い刺激となりました。

凍結注意

- 気温がおおむね氷点下4℃以下になると、水道が凍る恐れがあります。小まめな水抜きを心がけてください(詳しくは、広報もりおか12月15日号や上下水道局ホームページをご確認ください)。
- 冬は、積雪や凍結により検針作業が難しい季節です。水道メーターボックス上の雪払いにご協力をお願いします。

水から生まれた妖精です

ぼくは水道ぼうや!

元気いっぱい! 純粋

わたしは下水道あいちゃん!

盛岡市の上下水道を分かりやすく伝えてくれるマスコットキャラクターを紹介します。頭のMはもりおかのM、どうぞよろしくお願ひします。



ご意見・ご感想募集!

「みずの輪」を読んだご感想や、水道・下水道に関する疑問などをお寄せください。抽選で5名様に粗品をプレゼントします。(発表は発送をもってかえさせていただきます)

応募方法

はがきまたは上下水道局ホームページの「ご意見お問い合わせ入力フォーム」よりご応募ください。住所、氏名、電話番号を忘れずに。※はがきは左記住所をご記入のうえ、「みずの輪」係まで。入力フォームは件名を「みずの輪」で。

応募締切 / 2014年2月28日(当日消印有効)

上下水道局へのお問い合わせ・ご相談

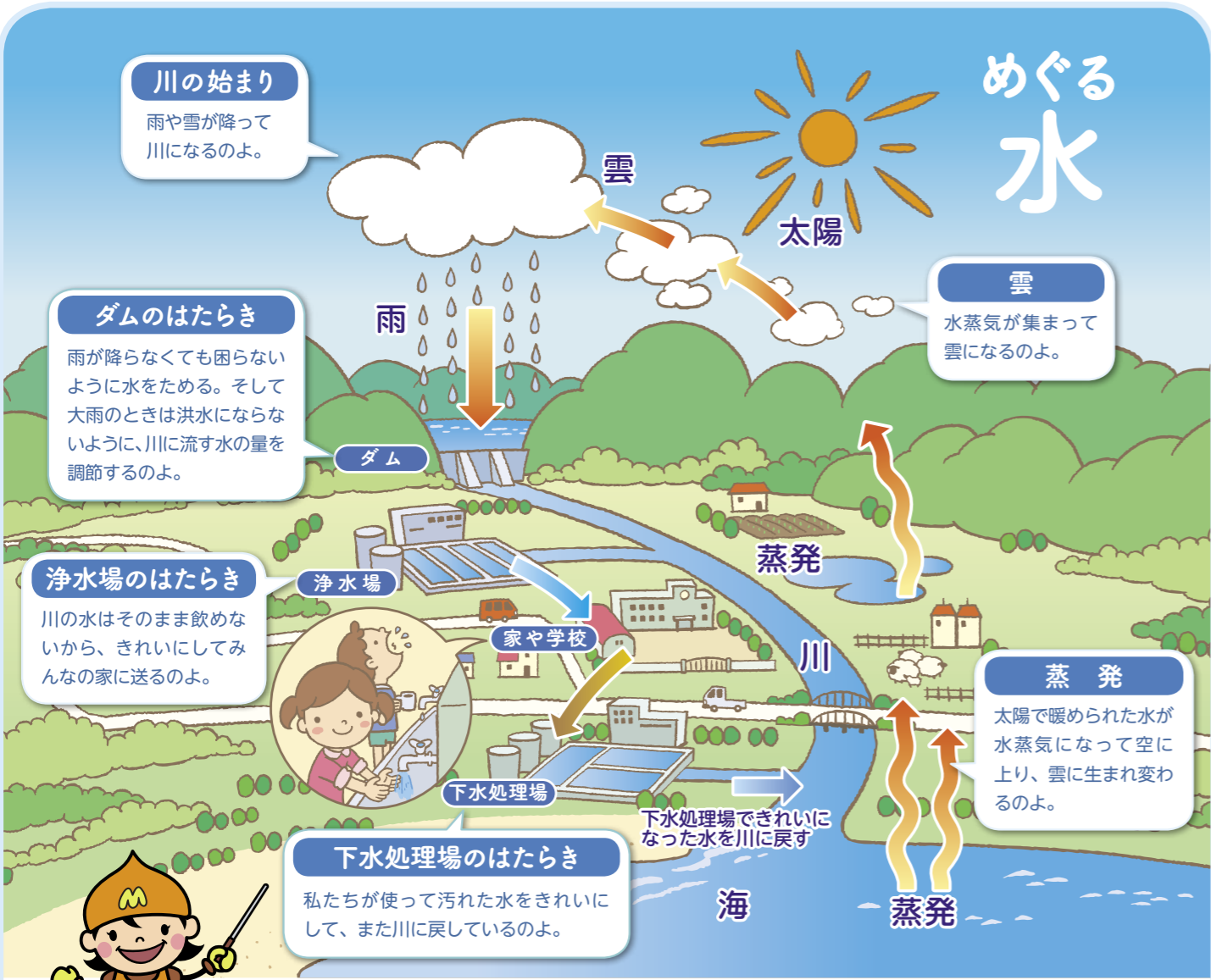
TEL. 623-1411

住所 / 〒020-0013 盛岡市愛宕町6-8

◎上下水道局ホームページ

<http://www.morioka-water.jp>

「ご意見お問い合わせ入力フォーム」よりお受けしています(お急ぎの場合はお電話で)



街を支える下水道の力

私たちが使った水は川や海に行きます。海の水は蒸発して雲になり、雲は雨や雪を降らせます。山に降った雨や雪は集まって川となり、やがて海に流れていきます。これを繰り返して水は循環し続けます。もし私たちが汚れた水をそのまま流したら、きれいな水の循環が崩れてしまいます。

そこで活躍するのが下水道です！下水道は、流れてきた汚水をきれいにし川や海に戻す働きをしています。下水道を整備すれば、魚たちがすむ自然環境が守られることにもつながります。盛岡は川にサケが戻る街。豊かな自然をみんなで守っていきましょう。



1. 紅葉の米内浄水場（自然の力を生かした緩速ろ過池） 2. 水質管理センターの最新検査機器 3. 検査員の真剣な眼差し 4. 水質検査器具

水道ぼうやの水の話

水道水の塩素は大丈夫？

塩素が入った水道水をそのまま飲んでも大丈夫？時々そんな質問を受けるけど、実は「塩素で消毒されているからこそ安心」なんだ。外国で水を飲んでお腹を壊したり、日本でも昔、水が原因の病気が流行ったことがあったね。あれは水の消毒が十分にされていないから。盛岡市ではおいしい水道水にするため、法で定められた基準の範囲内で、注入する塩素の量をできるだけ少なくしているんだよ。だから安心しておいしく飲んでね。



安全で安心な水道水

毎日のきめ細やかな検査と管理でつくられています。

いのちを育む水
皆さんは朝、目が覚めたらまず何をしますか？コップ一杯の水を飲む、顔を洗って歯を磨く、お湯を沸かす、トイレに行く…ライフスタイルは人それぞれですが、多くの方は水道の水を使うところから一日が始まるのではないのでしょうか。上下水道局は、いつでも安心して口にしたり手を洗ったりできるよように、50項目ものきめ細やかな水質検査をはじめ、災害が起こっても水を届けられるよう施設の耐震化を進めています。また、きれいな川を保つため水源の森林保護に取り組みなど、様々な事業を

進め、より安全な水を送り続けています。
「水道GLP」認定って？
"Good Laboratory Practice" の頭文字をとったもので、日本語では「優良試験所規範」と訳されます。これは、水道水の水質検査が正しく行われていて、品質の管理と技術力が高いレベルにあることを表しているもので、公益社団法人日本水道協会より「水道GLP」認定（平成24年1月31日付）を取得。若手県内では初めてとなります。安心して水道の水を使っているだけの証です。



水道GLP認定証

上下水道の経営Q&A



- Q: 上下水道局って企業？**
上下水道局は地方公営企業として、地方自治体、つまり盛岡市が直接経営する企業のことをいいます。いわば自治体直営の会社みたいなものです。
- Q: 一般行政との違いってなに？**
大きな違いは、税金ではなく基本的に料金収入で費用を賄うところにあります。ですから経理は民間企業と似ています。
- Q: 民間企業との違いは？**
民間企業は株式により資金調達し、利益を株主に配当して運営します。一方、株式を発行できない地方公営企業は、施設の建設改良などを目的に発行した企業債（借金）により、資金を調達して運営します。地方公営企業は、多額の借金を背負って経営しているので、利益は借金の返済等に充てられています。
- Q: 地方公営企業法が適用される対象は？**
地方自治体が経営する水道、工業用水道、軌道、自動車運送、鉄道、電気、ガスの7事業が法により適用が義務付けられています。盛岡市の下水道事業は条例により適用されています。